

Новембар 2012

Месечни извештај



Република Србија

Министарство финансија
и привреде

Управа за јавни дуг

Београд 2012, бр. 8

www.ujd.gov.rs

Bloomberg Page <RSMF> <GO>



Садржај

| | |
|--|----|
| УВОД | 2 |
| УВОДНА РЕЧ ДИРЕКТОРА | 2 |
| УПРАВА ЗА ЈАВНИ ДУГ - ОРГАНИЗАЦИЈА И НАДЛЕЖНОСТИ | 4 |
| СТРАТЕГИЈСКЕ СМЕРНИЦЕ..... | 5 |
| ЗАКОН О БУЏЕТУ, ИЗВРШЕЊЕ БУЏЕТА РЕПУБЛИКЕ СРБИЈЕ ЗА 2012. ГОДИНУ.. | 6 |
| УНУТРАШЊИ ДУГ - ЕМИТОВАНЕ ХАРТИЈЕ ОД ВРЕДНОСТИ | 7 |
| АНАЛИЗА УКУПНОГ УНУТРАШЊЕГ ДУГА | 11 |
| СПОЉНИ ДУГ – ЕМИТОВАНЕ ХАРТИЈЕ ОД ВРЕДНОСТИ..... | 13 |
| АНАЛИЗА УКУПНОГ СПОЉНОГ ЈАВНОГ ДУГА | 16 |
| УПОРЕДНА АНАЛИЗА ЈАВНОГ ДУГА | 17 |
| АНАЛИЗА КРЕДИТНОГ ЗАДУЖЕЊА ЈЕДИНИЦА ЛОКАЛНЕ САМОУПРАВЕ..... | 19 |
| КРЕДИТНИ РЕЈТИНГ РЕПУБЛИКЕ СРБИЈЕ – Credit Default SWAP | 21 |
| ЛИНКОВИ..... | 22 |

УВОД

Месечни извештај Управе за јавни дуг је извештај, који представља анализу стања, структуре и динамике јавног дуга Републике Србије, као и анализу ризика у процесу управљања јавним дугом, са циљем подизања нивоа транспарентности и тачне и правовремене информисаности инвеститора, државних институција и других лица заинтересованих за тему јавног дуга Републике Србије.

Месечни извештај Управе за јавни дуг има за циљ да својим информативним садржајем допринесе унапређењу активности Републике Србије на пољу јавног дуга, у складу са међународно признатим стандардима и добром пословном праксом, као и да омогући заинтересованим лицима да на лак и правилан начин разумеју јавни дуг, као област јавних финансија, односно активности и циљеве Управе за јавни дуг.

УВОДНА РЕЧ ДИРЕКТОРА



Последњи квартал 2012. године обележен је почетком примене мера фискалне консолидације. Један од основних циљева у наредном средњорочном периоду је да се кроз смањење буџетског дефицита, утиче на смањивање обима задуживања. Све док резултати мера фискалне консолидације не дају пуне ефекте, велики терет на обезбеђивању средстава за редовно извршење буџетских издатака биће на Управи за јавни дуг. План задуживања, дефинисан годишњим

буџетом у оквиру средњорочног стратешког плана, треба да допринесе одрживости јавних финансија Републике Србије. Као што је био случај у 2012. години тако ће и у наредној години задуживање на домаћем и међународном финансијском тржишту бити главни извор финансирања буџетских потреба Републике Србије. Прудентна фискална политика и операције задуживања у складу са основним стратешким циљем политике управљања јавним дугом треба да буду окосница и главна детерминанта стабилности система јавних финансија и гарант макроекономске стабилности.

Министарство финансија и привреде - Управа за јавни дуг су наставили са увођењем нових инструмената дуга у 2012. години, што је довело до продужења просечне рочности јавног дуга деноминованог у домаћој валути и побољшању индикатора ризика.

Управа за јавни дуг је припремила *Стратегију управљања јавним дугом од 2013. до 2015. године*, као саставни део



Фискалне стратегије за 2013. годину са пројекцијама за 2014. и 2015. годину, коју је Влада Републике Србије усвојила у новембру 2012. године. Као два главна фискална циља се наводе апсолутно смањење буџетског дефицита и релативно смањење јавног дуга у односу на БДП. Према овом главном документу фискалне политике Владе Републике Србије очекује се да ће буџетски дефицит, као основни фактор детерминисања обима задуживања, бити преполовљен у 2013. години, односно да ће бити на нивоу од 3,6% БДП. Уз позитивне ефекте примене фискалних мера, првенствено повећање буџетских прихода, ограничење буџетских расхода, солидног раста реалног бруто домаћег производа, базираног на расту нето извоза и инвестиција у фиксни капитал, очекује се да у 2015. години буџетски дефицит буде на нивоу од 1% БДП. Овако дефинисан средњорочни сценарио макроекономског оквира требало би да смањи потребе за задуживањем, и тиме допринесе смањењу релативне задужености Републике Србије. Задуженост би на крају 2015. године требала да буде око 58% БДП.

Министарство финансија и привреде је средином новембра 2012. године остварило велики успех емисијом петогодишњих еврообвезница, *Србија 2017*. Поред продубљења буџетске неравнотеже, смањења кредитног рејтинга и одлагања наставка споразума са Међународним монетарним фондом, еврообвезнице Републике Србије су продате у износу од 750 милиона америчких долара, по стопи приноса од 5,45%, са купоном од 5,25%. Оно што посебно охрабрује је то што је тражња

била скоро осам пута већа од иницијално понуђеног износа и што је знатно проширена база инвеститора који су учествовали у куповини, на преко 160 инвеститора, углавном са тржишта Сједињених Држава, Европе и Уједињеног Краљевства.

Управа за јавни дуг настоји да на најквалитетнији начин своје капацитете оспособи за управљање јавним дугом и вршење осталих активност дефинисаним Законом о јавном дугом, као правним оквиром. У томе велики значај има техничка сарадње са Светском банком; Међународним монетарним фондом и другим међународним партнерима, али је на том путу свакако потребно разумевање и подршка релевантних домаћих институција.

Нове мере у циљу фискалне стабилизације и релативног смањења јавног дуга, као и последња емисија еврообвезница доказују да је ликвидност државе обезбеђена и да постоји поверење у одрживост јавних финансија на средњи и дуги рок.

Директор

Бранко Дрчелић



УПРАВА ЗА ЈАВНИ ДУГ - ОРГАНИЗАЦИЈА И НАДЛЕЖНОСТИ

Из разлога повећане задужености већине европских земаља, политика јавног дуга, као грана економске политике, постаје веома значајна. У складу са међународном праксом и предлозима Светске банке, 1. октобра 2009. године је основана Управа за јавни дуг као орган управе у оквиру Министарства финансија и привреде. Примарни циљ Управе за јавни дуг је минимизирање трошкова задуживања уз прихватљив ниво ризика, односно успостављање њиховог оптималног односа.

Према правним прописима, којима се регулише систем јавних финансија, сервисирање јавног дуга је апсолутна и безусловна обавеза и има приоритет над свим осталим буџетским обавезама. извршења буџета. Све ово указује на важност постојања и ефикасног функционисања Управе за јавни дуг, као носиоца политике јавног дуга.

Такође, наглашава се да обавеза отплате доспелог јавног дуга не престаја чак и приликом привремене обуставе.

Правни основ за оснивање и функционисање Управе за јавни дуг даје Закон о јавном дугу, а такође и Закон о буџетском систему, Закон о буџету и други законски и подзаконски акти.

Према Закону о јавном дугу, Управа за јавни дуг се, у име Републике Србије, може задуживати на домаћем и иностраном тржишту, у националној и старној валути, за потребе финансирања буџетског дефицита, сервисирање постојећег јавног дуга, финансирање пројекта од општег значаја, као и других обавеза предвиђених Законом. Са друге стране, Закон о буџетском систему дефинише општа и посебна фискална правила, којима се регулише фискална дисциплина.



СТРАТЕГИЈСКЕ СМЕРНИЦЕ

Актуелна средњорочна стратегија је развијена у сарадњи са експертима Светске банке, уз коришћење МТДС модела (Medium Term Debt Strategy), који је нашао практичну примену у више десетина земаља широм света. Документом су дефинисане следеће смернице:

- 1) Осигурање финансирања фискалног дефицита Републике Србије, у смислу краткорочног дефицита (ликвидности) и дугорочног дефицита, као део политике одржавања стабилности система јавних финансија.
- 2) Дефинисање прихватљивог нивоа ризика, у складу са циљаном структуром јавног дуга у смислу валутне структуре дуга, структуре каматних стопа, структуре рочности и структуре дуга према инструментима.
- 3) Подршка развоју тржишта државних хартија од вредности које се емитују на домаћем и међународном тржишту, како би се допринело смањењу трошкова задуживања на средњи и дуг рок.
- 4) Подизање нивоа транспарентност и предвидивост процеса задуживања.
- 5) Стратегија управљања јавним дугом треба да буде подржана и конзистентна са општим Владином средњорочним оквиром.

На дан 30. новембра 2012. године, учешће дуга деноминованог у динарима је износило 18,3%. Учешће динарског дуга је ниско, али се повећава у последње четири године. Увођењем динарских хартија од вредности дуже рочности (трогодишње и петогодишње), смањује се ризик рефинансирања, који је карактеристичан код динарских хартија од вредности, и ствара адекватна крива приноса домаће валуте.

Циљ Стратегије управљања јавним дугом је да се највећи део потреба за финансирањем Републике Србије врши на домаћем тржишту, емисијама у динарима, што је у складу са стратегијом динаризације.



ЗАКОН О БУЏЕТУ, ИЗВРШЕЊЕ БУЏЕТА РЕПУБЛИКЕ СРБИЈЕ ЗА 2012. ГОДИНУ

Према Закону о јавном дугу („Сл. Гласник РС“, бр. 61/05 и 107/09), као правном основу задуживања, Република Србија се може задуживати на унутрашњем и спољном тржишту, у домаћој и иностраној валути. Република се може задуживати за финансирање дефицита текуће ликвидности, за сервисирање јавног дуга (рефинансирање) и за финансирање инвестиционих пројеката.

На основу тога, поред функције одржавања ликвидности, задуживање, односно јавни дуг ума и развојну функцију. Поред директног задуживања, Република Србија може издавати гаранције у корист јавних предузећа и јединица локалне самоуправе.

Према поменутом закону, јавни дуг Републике Србије јесте:

- 1) Дуг Републике који настаје по основу уговора који закључи Република,
- 2) Дуг Републике по основу хартија од вредности,
- 3) Дуг Републике по основу уговора, односно споразума којим су репрограмирани обавезе које је Република преузела по раније закљученим уговорима, као и емитованим хартијама по посебним законима,
- 4) Дуг Републике који настаје по основу дате гаранције Републике, или по основу непосредног преузимања обавеза у својству дужника за исплату дуга по основу дате гаранције, односно по основу контрагаранције коју даје Република,
- 5) Дуг јединица локалне самоуправе, као и правних лица чији је оснивач Република, а за које је Република дала гаранцију.



УНУТРАШЊИ ДУГ - ЕМИТОВАНЕ ХАРТИЈЕ ОД ВРЕДНОСТИ

Преглед емитованих хартија од вредности на домаћем тржишту – валута RSD

Табела бр. 1

| ТРОМЕСЕЧНИ ЗАПИСИ | | | | | | | | |
|------------------------------|---------------|------------------|-----------------------------|--------------------|---------------|----------------|-------------|--|
| Датум аукције | Датум доспећа | Вредност емисије | Вредност достављених понуда | Номинална вредност | Стопа приноса | Дисконтна цена | Реализација | |
| 16.08.2012 | 15.11.2012 | 4.000.000.000 | 2.074.540.000 | 2.069.390.000 | 12,99% | 9.682,08 | 51,73% | |
| 13.09.2012 | 13.12.2012 | 3.000.000.000 | 1.570.930.000 | 1.020.930.000 | 12,99% | 9.682,08 | 34,03% | |
| 11.10.2012 | 10.01.2013 | 5.000.000.000 | 4.404.680.000 | 1.154.640.000 | 12,50% | 9.693,71 | 23,09% | |
| 15.11.2012 | 14.02.2013 | 5.000.000.000 | 5.600.730.000 | 3.100.120.000 | 11,95% | 9.706,79 | 62,00% | |
| ШЕСТОМЕСЕЧНИ ЗАПИСИ | | | | | | | | |
| Датум аукције | Датум доспећа | Вредност емисије | Вредност достављених понуда | Номинална вредност | Стопа приноса | Дисконтна цена | Реализација | |
| 03.05.2012 | 01.11.2012 | 5.000.000.000 | 2.815.820.000 | 2.315.820.000 | 10,48% | 9.496,84 | 46,32% | |
| 05.07.2012 | 03.01.2013 | 7.000.000.000 | 4.974.440.000 | 4.774.440.000 | 13,25% | 9.372,19 | 68,21% | |
| 02.08.2012 | 31.01.2013 | 5.000.000.000 | 4.532.380.000 | 4.473.130.000 | 13,25% | 9.372,19 | 89,46% | |
| 30.08.2012 | 28.02.2013 | 5.000.000.000 | 3.676.290.000 | 3.676.290.000 | 13,49% | 9.361,55 | 73,53% | |
| 05.10.2012 | 05.04.2013 | 6.000.000.000 | 6.094.150.000 | 4.822.790.000 | 13,45% | 9.363,32 | 80,38% | |
| 08.11.2012 | 09.05.2013 | 4.000.000.000 | 6.607.640.000 | 4.000.000.000 | 12,90% | 9.387,76 | 100,00% | |
| ПЕДЕСЕТТРОНЕДЕЉНИ ЗАПИСИ | | | | | | | | |
| Датум аукције | Датум доспећа | Вредност емисије | Вредност достављених понуда | Номинална вредност | Стопа приноса | Дисконтна цена | Реализација | |
| 10.01.2012 | 17.01.2013 | 10.000.000.000 | 19.738.840.000 | 10.000.000.000 | 12,69% | 8.843,47 | 100,00% | |
| 06.02.2012 | 13.02.2013 | 10.000.000.000 | 10.770.530.000 | 9.770.530.000 | 12,59% | 8.851,54 | 97,71% | |
| 20.03.2012 | 28.03.2013 | 10.000.000.000 | 17.424.700.000 | 10.000.000.000 | 12,69% | 8.843,47 | 100,00% | |
| 03.04.2012 | 11.04.2013 | 10.000.000.000 | 22.512.560.000 | 10.000.000.000 | 12,50% | 8.858,81 | 100,00% | |
| 15.05.2012 | 23.05.2013 | 10.000.000.000 | 14.678.270.000 | 10.000.000.000 | 12,58% | 8.852,35 | 100,00% | |
| 05.06.2012 | 13.06.2013 | 10.000.000.000 | 4.955.350.000 | 3.581.950.000 | 13,00% | 8.818,56 | 35,82% | |
| 20.06.2012 | 28.06.2013 | 10.000.000.000 | 2.414.300.000 | 2.414.300.000 | 13,49% | 8.779,46 | 24,14% | |
| 04.07.2012 | 12.07.2013 | 18.000.000.000 | 7.328.200.000 | 6.878.200.000 | 14,25% | 8.719,50 | 38,21% | |
| 31.07.2012 | 12.07.2013 | 11.121.800.000 | 2.532.500.000 | 2.482.790.000 | 14,35% | 8.794,13 | 22,32% | |
| 05.09.2012 | 13.09.2013 | 10.000.000.000 | 9.235.300.000 | 9.235.300.000 | 14,59% | 8.692,95 | 92,35% | |
| 23.10.2012 | 31.10.2013 | 10.000.000.000 | 9.733.200.000 | 8.733.200.000 | 13,99% | 8.739,92 | 87,33% | |
| 27.11.2012 | 05.12.2013 | 10.000.000.000 | 22.797.400.000 | 3.000.000.000 | 12,49% | 8.859,62 | 30,00% | |
| ОСАМНАЕСТОМЕСЕЧНИ ЗАПИСИ | | | | | | | | |
| Датум аукције | Датум доспећа | Вредност емисије | Вредност достављених понуда | Номинална вредност | Стопа приноса | Дисконтна цена | Реализација | |
| 24.05.2011 | 22.11.2012 | 10.000.000.000 | 14.154.130.000 | 10.000.000.000 | 12,91% | 8.362,59 | 100,00% | |
| 14.06.2011 | 13.12.2012 | 10.000.000.000 | 7.562.390.000 | 6.484.390.000 | 12,69% | 8.385,99 | 64,84% | |
| 12.07.2011 | 10.01.2013 | 10.000.000.000 | 5.038.470.000 | 3.043.780.000 | 12,69% | 8.385,99 | 30,44% | |
| 02.08.2011 | 10.01.2013 | 6.956.220.000 | 2.293.060.000 | 1.593.060.000 | 12,95% | 8.411,46 | 22,90% | |
| 06.09.2011 | 10.01.2013 | 5.363.160.000 | 3.999.330.000 | 3.399.330.000 | 13,30% | 8.467,20 | 63,38% | |
| 04.10.2011 | 04.04.2013 | 10.000.000.000 | 2.189.160.000 | 1.889.160.000 | 13,30% | 8.321,43 | 18,89% | |
| 01.11.2011 | 04.04.2013 | 8.110.840.000 | 1.360.630.000 | 1.360.630.000 | 13,50% | 8.373,46 | 16,78% | |
| 06.12.2011 | 04.04.2013 | 6.750.210.000 | 4.161.500.000 | 1.446.220.000 | 13,30% | 8.485,78 | 21,42% | |
| 17.01.2012 | 04.04.2013 | 5.303.990.000 | 11.874.550.000 | 5.303.990.000 | 12,79% | 8.645,45 | 100,00% | |
| 08.02.2012 | 09.08.2013 | 10.000.000.000 | 4.952.290.000 | 4.951.290.000 | 13,00% | 8.353,06 | 49,51% | |
| 06.03.2012 | 09.08.2013 | 5.048.710.000 | 1.332.190.000 | 1.100.000.000 | 13,10% | 8.411,43 | 21,79% | |
| 24.04.2012 | 24.10.2013 | 10.000.000.000 | 9.007.790.000 | 8.707.790.000 | 13,20% | 8.331,94 | 87,08% | |
| 09.05.2012 | 08.11.2013 | 5.000.000.000 | 5.709.860.000 | 4.659.860.000 | 13,39% | 8.311,99 | 93,20% | |
| 12.06.2012 | 12.12.2013 | 10.000.000.000 | 2.521.230.000 | 2.521.230.000 | 13,99% | 8.249,59 | 25,21% | |
| 17.07.2012 | 12.12.2013 | 7.478.770.000 | 1.164.000.000 | 889.000.000 | 14,50% | 8.293,12 | 11,89% | |
| 07.08.2012 | 12.12.2013 | 6.589.770.000 | 6.155.000.000 | 6.155.000.000 | 14,94% | 8.310,13 | 93,40% | |
| 04.09.2012 | 06.03.2014 | 20.000.000.000 | 8.622.240.000 | 7.122.240.000 | 14,97% | 8.149,66 | 35,61% | |
| 20.11.2012 | 22.05.2014 | 10.000.000.000 | 14.215.660.000 | 10.000.000.000 | 13,99% | 8.249,59 | 100,00% | |
| ДВАДЕСЕТЧЕТВОРМЕСЕЧНИ ЗАПИСИ | | | | | | | | |
| Датум аукције | Датум доспећа | Вредност емисије | Вредност достављених понуда | Номинална вредност | Стопа приноса | Дисконтна цена | Реализација | |
| 23.11.2010 | 22.11.2012 | 1.000.000.000 | 722.870.000 | 672.870.000 | 14,50% | 7.732,62 | 67,29% | |
| 21.12.2010 | 20.12.2012 | 1.000.000.000 | 930.000.000 | 450.000.000 | 14,90% | 7.684,56 | 45,00% | |
| 25.01.2011 | 24.01.2013 | 1.000.000.000 | 5.513.820.000 | 1.000.000.000 | 14,60% | 7.720,55 | 100,00% | |
| 22.02.2011 | 21.02.2013 | 20.000.000.000 | 23.102.820.000 | 14.587.820.000 | 12,90% | 7.931,05 | 72,94% | |
| 22.03.2011 | 21.02.2013 | 5.412.180.000 | 3.772.210.000 | 1.148.560.000 | 12,89% | 7.995,91 | 21,22% | |
| 26.04.2011 | 25.04.2013 | 10.000.000.000 | 5.103.960.000 | 4.103.960.000 | 13,50% | 7.855,46 | 41,04% | |
| 07.06.2011 | 25.04.2013 | 5.896.040.000 | 7.828.460.000 | 5.896.040.000 | 12,99% | 8.015,83 | 100,00% | |
| 05.07.2011 | 04.07.2013 | 10.000.000.000 | 4.647.120.000 | 4.394.360.000 | 12,89% | 7.932,32 | 43,94% | |
| 16.08.2011 | 04.07.2013 | 5.605.640.000 | 650.670.000 | 650.670.000 | 12,99% | 8.015,83 | 11,61% | |
| 27.09.2011 | 04.07.2013 | 4.954.970.000 | 980.790.000 | 502.890.000 | 12,99% | 8.114,40 | 10,15% | |
| 25.10.2011 | 04.07.2013 | 4.452.080.000 | 2.160.250.000 | 1.160.250.000 | 13,19% | 8.158,63 | 26,06% | |
| 29.11.2011 | 04.07.2013 | 3.291.830.000 | 1.538.400.000 | 1.438.400.000 | 13,25% | 8.238,32 | 43,70% | |
| 31.01.2012 | 30.01.2014 | 10.000.000.000 | 8.856.780.000 | 7.818.020.000 | 13,09% | 7.906,96 | 78,18% | |



| | | | | | | | |
|------------|------------|----------------|---------------|---------------|--------|----------|---------|
| 13.03.2012 | 13.03.2014 | 10.000.000.000 | 5.005.720.000 | 5.000.720.000 | 13,49% | 7.856,71 | 50,01% |
| 10.04.2012 | 13.03.2014 | 4.999.280.000 | 5.673.360.000 | 4.999.280.000 | 13,29% | 7.946,49 | 100,00% |
| 22.05.2012 | 22.05.2014 | 10.000.000.000 | 4.910.980.000 | 2.231.330.000 | 13,99% | 7.794,79 | 22,31% |
| 19.06.2012 | 22.05.2014 | 7.768.670.000 | 1.144.570.000 | 1.144.570.000 | 14,45% | 7.806,57 | 14,73% |

ТРОГОДИШЊЕ ОБВЕЗНИЦЕ

| Датум аукције | Датум доспећа | Вредност емисије | Номинална вредност достављених понуда | Номинална вредност | Купон (10% SA) | Захтевана стопа приноса | Остварена цена | Реализација |
|---------------|---------------|------------------|---------------------------------------|--------------------|----------------|-------------------------|----------------|-------------|
| 30.03.2011 | 01.04.2014 | 20.000.000.000 | 2.702.670.000 | 2.302.670.000 | 115.133.500 | 14,05% | 9.035,97 | 11,51% |
| 10.05.2011 | 01.04.2014 | 17.697.330.000 | 4.025.280.000 | 2.925.280.000 | 146.264.000 | 14,25% | 9.103,64 | 16,53% |
| 21.06.2011 | 01.04.2014 | 14.772.050.000 | 2.299.900.000 | 2.299.900.000 | 114.995.000 | 13,89% | 9.299,35 | 15,57% |
| 19.07.2011 | 01.04.2014 | 12.472.150.000 | 2.669.220.000 | 2.669.220.000 | 133.461.000 | 14,50% | 9.235,76 | 21,40% |
| 09.08.2011 | 01.04.2014 | 9.802.930.000 | 791.090.000 | 291.090.000 | 14.554.500 | 14,50% | 9.292,51 | 2,97% |
| 20.09.2011 | 01.04.2014 | 9.511.840.000 | 3.816.750.000 | 1.896.750.000 | 94.837.500 | 14,89% | 9.320,69 | 19,94% |
| 11.10.2011 | 01.04.2014 | 7.615.090.000 | 1.371.150.000 | 841.150.000 | 42.057.500 | 14,89% | 9.036,81 | 11,05% |
| 22.11.2011 | 01.04.2014 | 6.773.940.000 | 1.017.120.000 | 1.011.520.000 | 50.576.000 | 14,89% | 9.152,19 | 14,93% |
| 28.02.2012 | 01.03.2015 | 20.000.000.000 | 9.073.660.000 | 8.910.080.000 | 445.504.000 | 14,70% | 8.891,86 | 44,55% |
| 27.03.2012 | 01.03.2015 | 11.089.920.000 | 11.366.900.000 | 10.234.250.000 | 511.712.500 | 14,70% | 8.988,35 | 92,28% |
| 25.04.2012 | 27.04.2015 | 20.000.000.000 | 4.910.980.000 | 4.910.980.000 | 245.549.000 | 14,99% | 8.828,71 | 24,55% |
| 26.06.2012 | 27.04.2015 | 15.089.020.000 | 365.000.000 | 365.000.000 | 18.250.000 | 14,99% | 9.047,56 | 2,42% |
| 30.07.2012 | 27.04.2015 | 14.724.020.000 | 9.374.510.000 | 9.374.510.000 | 468.725.500 | 15,74% | 9.019,40 | 63,67% |
| 28.08.2012 | 27.04.2015 | 5.349.510.000 | 5.262.130.000 | 4.962.130.000 | 248.106.500 | 15,84% | 9.108,94 | 92,76% |
| 12.09.2012 | 14.09.2015 | 10.000.000.000 | 10.371.380.000 | 10.000.000.000 | 500.000.000 | 15,99% | 8.615,24 | 100,00% |
| 26.09.2012 | 28.09.2015 | 10.000.000.000 | 2.909.660.000 | 2.407.740.000 | 120.387.000 | 15,99% | 8.615,24 | 24,08% |
| 16.10.2012 | 18.10.2015 | 10.000.000.000 | 10.204.040.000 | 6.863.750.000 | 343.187.500 | 14,99% | 8.828,71 | 68,64% |

ПЕТОГОДИШЊЕ ОБВЕЗНИЦЕ

| Датум аукције | Датум доспећа | Вредност емисије | Номинална вредност достављених понуда | Номинална вредност | Купон (10% SA) | Захтевана стопа приноса | Остварена цена | Реализација |
|---------------|---------------|------------------|---------------------------------------|--------------------|----------------|-------------------------|----------------|-------------|
| 24.01.2012 | 26.01.2017 | 3.000.000.000 | 4.908.160.000 | 2.703.660.000 | 135.183.000 | 14,70% | 8.375,83 | 90,12% |
| 29.05.2012 | 31.05.2017 | 3.000.000.000 | 520.000.000 | 520.000.000 | 26.000.000 | 15,01% | 8.280,94 | 17,33% |
| 06.11.2012 | 08.11.2017 | 5.000.000.000 | 6.911.000.000 | 5.000.000.000 | 250.000.000 | 14,74% | 8.363,51 | 100,00% |

Преглед емитованих хартија од вредности на домаћем тржишту - валута EUR

ПЕДЕСЕТТРОНЕДЕЉНИ ЕВРО ЗАПИСИ

| Датум аукције | Датум доспећа | Вредност емисије | Вредност достављених понуда | Номинална вредност | Стопа приноса | Дисконтна цена | Реализација |
|---------------|---------------|------------------|-----------------------------|--------------------|---------------|----------------|-------------|
| 20.02.2012 | 27.02.2013 | 120.000.000 € | 94.459.000 € | 55.199.000 € | 5,95% | 942,22 € | 46,00% |
| 11.07.2012 | 19.07.2013 | 35.000.000 € | 28.275.000 € | 20.035.000 € | 6,15% | 940,40 € | 57,24% |
| 21.08.2012 | 29.08.2013 | 40.000.000 € | 46.849.000 € | 40.000.000 € | 6,15% | 940,40 € | 100,00% |
| 03.09.2012 | 11.09.2013 | 60.000.000 € | 42.714.000 € | 42.214.000 € | 6,15% | 940,40 € | 70,36% |
| 31.10.2012 | 08.11.2013 | 50.000.000 € | 65.758.000 € | 47.662.000 € | 5,75% | 944,06 € | 95,32% |

ОСАМНАЕСТОМЕСЕЧНИ ЕВРО ЗАПИСИ

| Датум аукције | Датум доспећа | Вредност емисије | Вредност достављених понуда | Номинална вредност | Стопа приноса | Дисконтна цена | Реализација |
|---------------|---------------|------------------|-----------------------------|--------------------|---------------|----------------|-------------|
| 04.07.2011 | 02.01.2013 | 150.000.000 € | 183.789.000 € | 149.745.000 € | 5,40% | 924,30 € | 99,83% |
| 23.05.2012 | 22.11.2013 | 100.000.000 € | 132.418.000 € | 100.000.000 € | 6,19% | 914,18 € | 100,00% |
| 25.06.2012 | 25.12.2013 | 100.000.000 € | 108.613.000 € | 99.113.000 € | 6,30% | 912,78 € | 99,11% |
| 13.11.2012 | 15.05.2014 | 40.000.000 € | 44.295.000 € | 38.480.000 € | 5,85% | 918,51 € | 96,20% |

ДВОГОДИШЊА ЕВРО ОБВЕЗНИЦА

| Датум аукције | Датум доспећа | Вредност емисије | Номинална вредност достављених понуда | Номинална вредност | Купонска стопа а. | Стопа приноса | Остварена цена | Реализација |
|---------------|---------------|------------------|---------------------------------------|--------------------|-------------------|---------------|----------------|-------------|
| 26.03.2012 | 28.03.2014 | 50.000.000 € | 58.053.000 € | 50.000.000 € | 5,75% | 6,10% | 993,50 € | 100,00% |
| 06.06.2012 | 08.06.2014 | 50.000.000 € | 65.659.000 € | 50.000.000 € | 5,75% | 6,25% | 990,73 € | 100,00% |
| 24.07.2012 | 26.07.2014 | 60.000.000 € | 11.984.000 € | 11.984.000 € | 5,75% | 6,20% | 991,66 € | 19,97% |

ТРОГОДИШЊА ЕВРО ОБВЕЗНИЦА

| Датум аукције | Датум доспећа | Вредност емисије | Номинална вредност достављених понуда | Номинална вредност | Купонска стопа а. | Стопа приноса | Остварена цена | Реализација |
|---------------|---------------|------------------|---------------------------------------|--------------------|-------------------|---------------|----------------|-------------|
| 30.05.2011 | 01.06.2014 | 100.000.000 € | 71.960.000 € | 58.890.000 € | 5,00% | 5,00% | 1.000,00 € | 58,89% |

ПЕТНАЕСТОГОДИШЊА ЕВРО ОБВЕЗНИЦА

| Датум аукције | Датум доспећа | Вредност емисије | Номинална вредност достављених понуда | Номинална вредност | Купонска стопа а. | Стопа приноса | Остварена цена | Реализација |
|---------------|---------------|------------------|---------------------------------------|--------------------|-------------------|---------------|----------------|-------------|
| 14.02.2011 | 16.02.2026 | 200.000.000 € | 97.351.000 € | 97.351.000 € | 5,85% | 5,85% | 1.000,00 € | 48,68% |
| 01.06.2011 | 16.02.2026 | 102.649.000 € | 46.930.000 € | 46.930.000 € | 5,85% | 5,85% | 1.017,29 € | 45,72% |

Преглед инфлаторно индексираних и амортизационих динарских обвезница

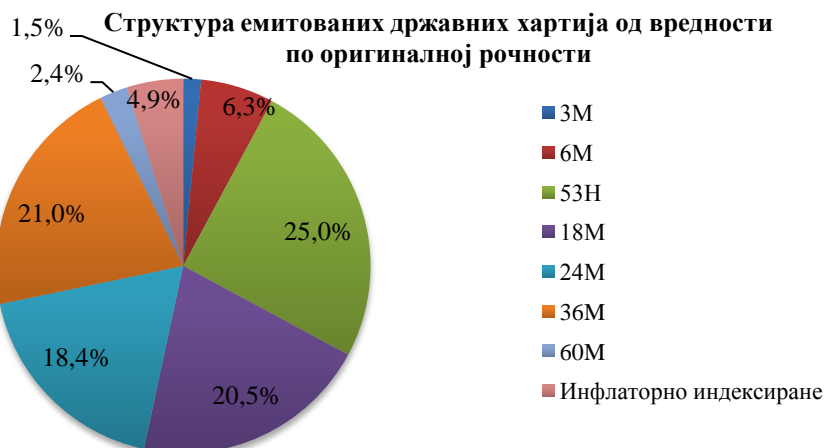
ИНФЛАТОРНО ИНДЕКСИРАНА ОБВЕЗНИЦА

| Датум аукције | Датум доспећа | Номинална вредност | Номинална цена | Купонска стопа (CPI + фиксна маржа) | Реализација |
|---------------|---------------|--------------------|----------------|-------------------------------------|-------------|
| 05.03.2012 | 05.03.2015 | 1.992.580.000 | 10.000 | 2,00% | 100,00% |
| 26.05.2012 | 26.05.2015 | 9.839.226.000 | 10.000 | 2,00% | 100,00% |
| 11.06.2012 | 11.06.2022 | 5.000.000.000 | 10.000 | 2,00% | 100,00% |

АМОРТИЗАЦИОНА ДВОГОДИШЊА ОБВЕЗНИЦА

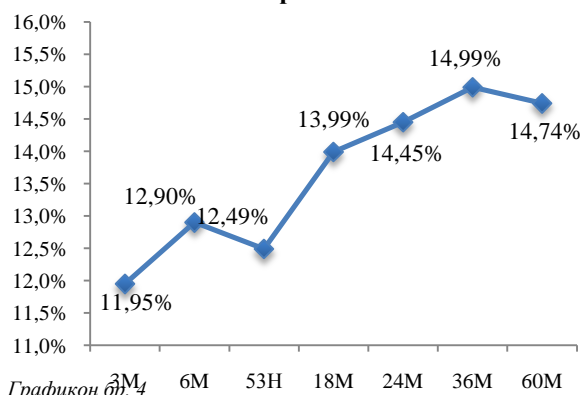
| Датум аукције | Датум доспећа | Номинална вредност | Номинална цена | Купонска стопа (НБС реф. стопа + фиксна маржа) | Реализација |
|---------------|---------------|--------------------|----------------|--|-------------|
| 01.08.2012 | 05.03.2015 | 6.682.000.000 | 10.000 | 4,00% | 100,00% |

Графикон бр. 1



Графикон бр. 2

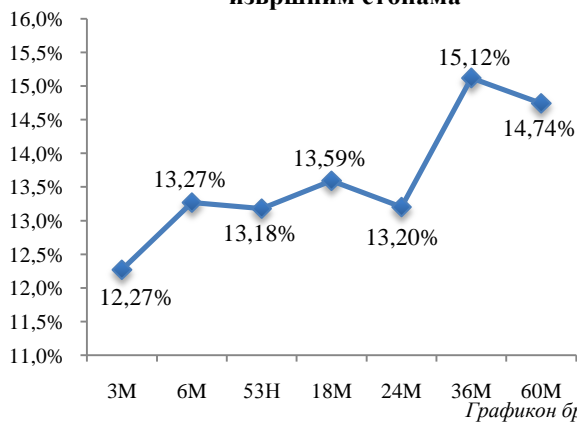
Крива приноса по последњим извршним стопама



Графикон бр. 4

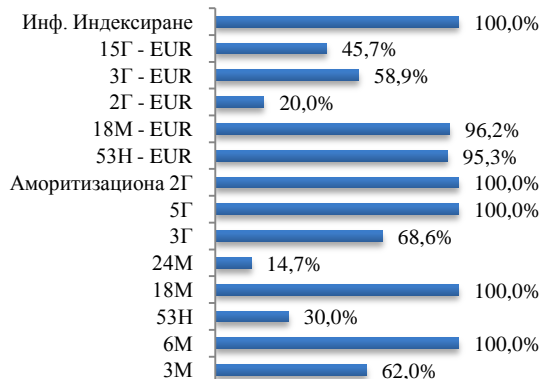
Графикон бр. 3

Крива приноса по просечним извршним стопама

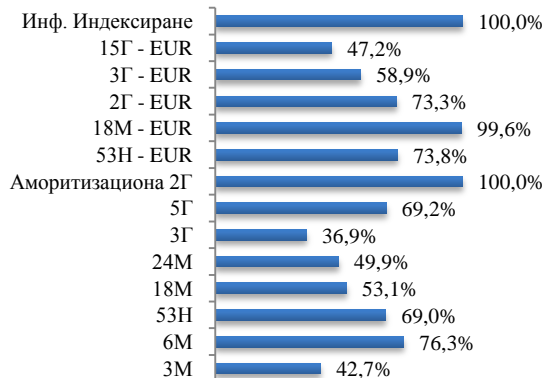


Графикон бр. 5

Процент реализације последње аукције

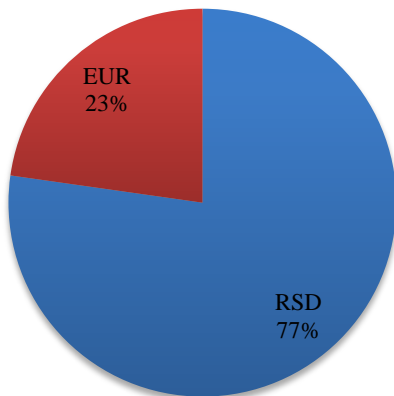


Просечан процент реализације аукција



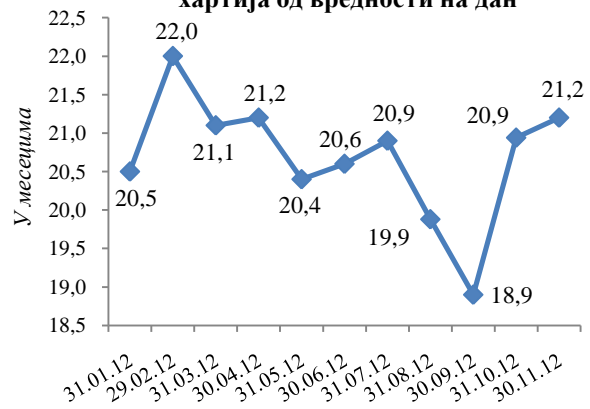
Графикон бр. 6

Валутна структура емитованих ХоВ на домаћем тржишту



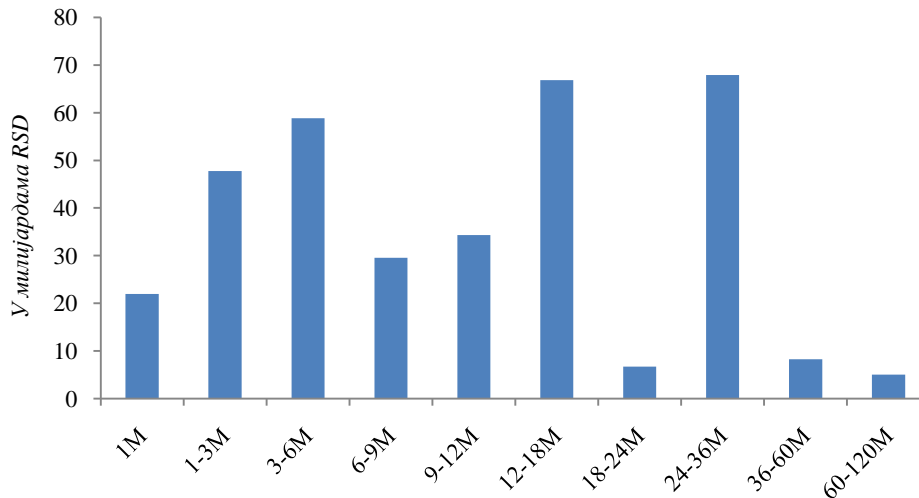
Графикон бр. 7

Просечно време доспећа емитованих хартија од вредности на дан



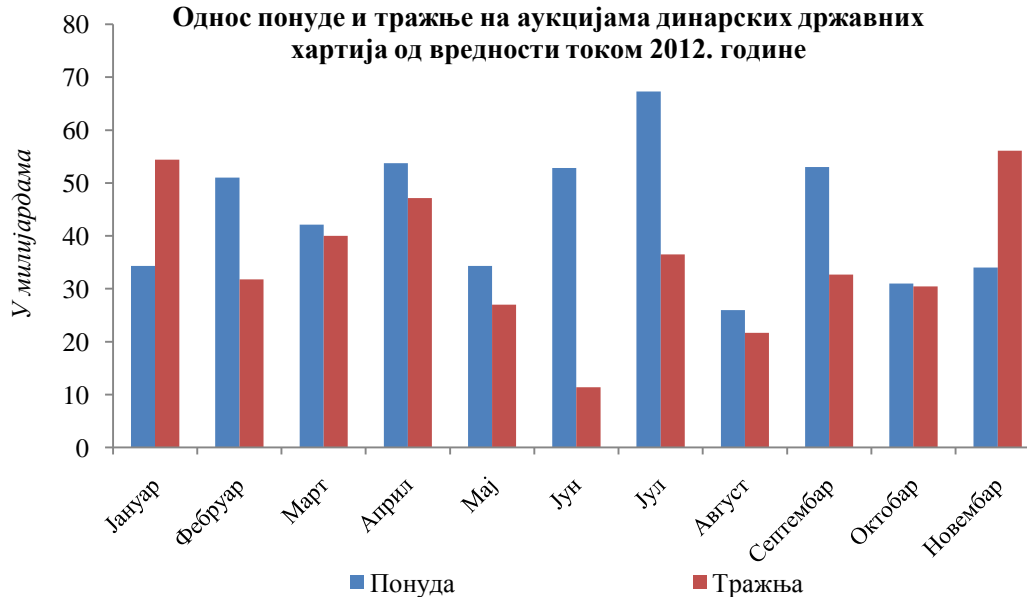
Графикон бр. 8

Резидуална рочност државних ХоВ деноминираних у РСД



Графикон бр. 9

Однос понуде и тражње на аукцијама динарских државних хартија од вредности током 2012. године





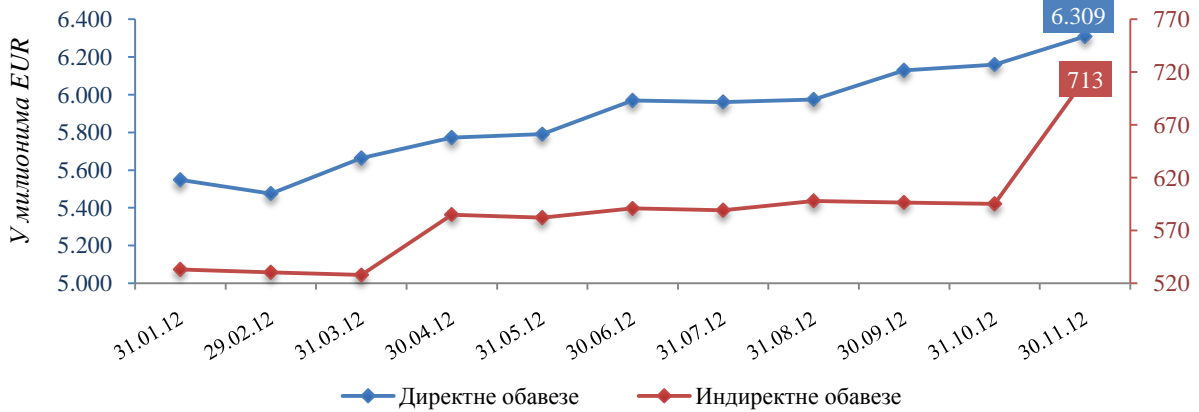
АНАЛИЗА УКУПНОГ УНУТРАШЊЕГ ДУГА

Табела бр. 2

У хиљадама

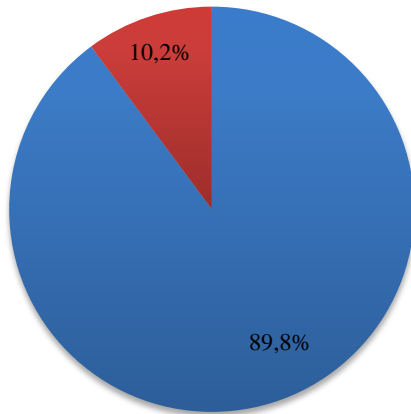
| | Валута | | Назив дуга | У хиљадама | |
|--|--------|--------------------------|--|------------|--------------------------|
| | Валута | Стање дуга валута EUR | | Валута | Стање дуга валута EUR |
| Неисплаћене пензије - пољопривредници | RSD | 24.362 | Путеви Србије - UniCredit Bank | EUR | 30.630 |
| Неисплаћене пензије - фонд за запослене | RSD | 6.469 | Путеви Србије - Marfin Bank | EUR | 24.490 |
| Комерцијална банка - зграда Амбасаде у Бриселу | EUR | 9.821 | ЈП Србијагас - Banca Intesa | EUR | 50.000 |
| Стара девизна штедња - НБС | RSD | 2.597 | ЈП Србијагас - Banca Intesa | EUR | 120.000 |
| Стара девизна штедња - грађани | EUR | 1.869.811 | ЈП Србијагас - Banca Intesa | EUR | 45.000 |
| Стара девизна штедња - банке | EUR | 37.933 | ЈП Србијагас - Societe Generale Bank | EUR | 40.000 |
| Зајам за привредни развој | EUR | 7.846 | ЈП Србијагас - Erste Bank | EUR | 40.000 |
| Нуро-Alpe Adria Bank - Универзијада 2009 | RSD | 2.220 | ЈП Србијагас - Комерцијална банка | EUR | 20.000 |
| Краткорочне хартије од вредности | RSD | 239.905 | ЈП Србијагас - Нуро-Alpe-Adria Bank | EUR | 35.000 |
| Дугорочне хартије од вредности у RSD | RSD | 2.840.887 | ЈП Србијагас - Unicredit Bank | EUR | 30.000 |
| Дугорочне хартије од вредности у EUR | EUR | 907.603 | ЈП Србијагас - Societe Generale Bank - ликвидност | EUR | 10.000 |
| Војвођанска банка - буџетски дефицита/1 | EUR | 10.000 | ЈП Србијагас - Војвођанска - ликвидност | EUR | 20.000 |
| Alpha Bank - буџетски дефицит | EUR | 15.000 | ЈП Србијагас - UniCredit - ликвидност | EUR | 10.000 |
| Piraeus Bank - буџетски дефицит | EUR | 20.000 | ЈП Србијагас - Volksbank - ликвидност | EUR | 70.000 |
| Eurobank EFG - нуклеарни објекти у Србији | USD | 11.313 | ЈП Србијагас - ОТП банка - ликвидност | EUR | 10.000 |
| Војвођанска банка - буџетски дефицита/2 | EUR | 12.083 | ЈП ЈАТ Airways - Unicredit Bank | EUR | 20.000 |
| Banca Intesa - буџетског дефицита | EUR | 34.031 | ЈП ЈАТ Airways - Societe Generale Bank | EUR | 20.000 |
| Raiffeisen Bank - буџетски дефицит | EUR | 34.031 | ЈП ЈАТ Airways - Unicredit Bank | EUR | 4.750 |
| Unicredit Bank - буџетски дефицит | EUR | 40.829 | ЈП ЈАТ Airways - Societe Generale Bank | EUR | 4.750 |
| Societe Generale Bank - буџетски дефицит | EUR | 13.610 | ЈП ЈАТ Airways - Unicredit Bank | EUR | 1.000 |
| Нуро Alpe Adria - буџетски дефицит | EUR | 20.000 | ЈП ЈАТ Airways - Societe Generale Bank | EUR | 1.000 |
| Eurobank EFG - буџетски дефицит | EUR | 17.500 | Зубин Поток - Водоснабдевање | EUR | 260 |
| Војвођанска банка - буџетски дефицит/3 | EUR | 17.500 | Звечан - Водоснабдевање | EUR | 130 |
| KBC Bank - буџетски дефицит | EUR | 8.868 | Косовска Митровица - Водоснабдевање | EUR | 130 |
| Комерцијална банка - Први основни суда | EUR | 13.000 | Комерцијална банка - " Степа Степановић " | EUR | 12.808 |
| Фонд за развој | RSD | 49.675 | Комерцијална банка - " Степа Степановић " - 3а | EUR | 2.083 |
| Конзорцијум банака - путне инфраструктуре | RSD | 41.992 | Комерцијална банка - " Степа Степановић " - 3г | EUR | 2.112 |
| | | | Комерцијална банка - " Степа Степановић " - 3б | EUR | 2.688 |
| | | | Комерцијална банка - " Степа Степановић " - 3в | EUR | 3.121 |
| | | | Комерцијална банка - " Степа Степановић " - 3г, 3д, 3ђ, 3е | EUR | 9.660 |
| | | | Галеника ад. Београд - Societe Generale Bank | EUR | 10.000 |
| | | | Галеника ад. Београд - UniCredit Bank | EUR | 30.000 |
| | | | Галеника ад Београд - АИК банка | EUR | 20.000 |
| | | | ЈП ЈАТ Airways - Комерцијална банка | EUR | 10.000 |
| | | | ЈП ЈАТ Техника - Unicredit Bank | EUR | 3.797 |
| УКУПНО УНУТРАШЊИ ДУГ (директне обавезе) | | 6.308.884 | УКУПНО УНУТРАШЊИ ДУГ (индиректне обавезе) | | 713.408 |

Графикон бр. 10 Динамика унутрашњег дуга јануар - новембар 2012. године



Графикон бр. 11

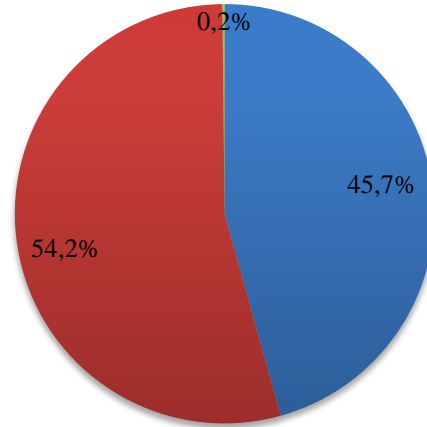
Структура унутрашњег дуга



■ Директне обавезе ■ Индириктне обавезе

Графикон бр. 12

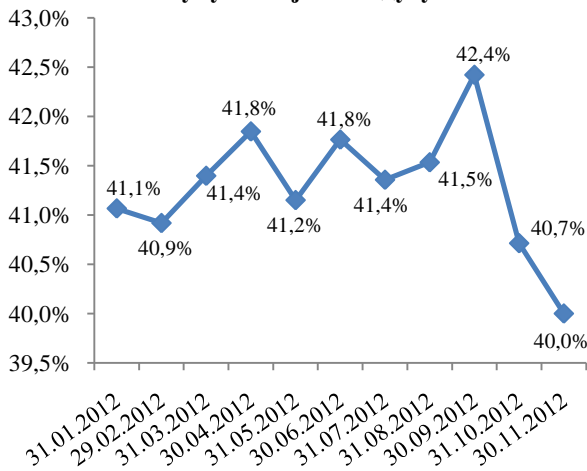
Валутна структура унутрашњег дуга



■ RSD ■ EUR ■ USD

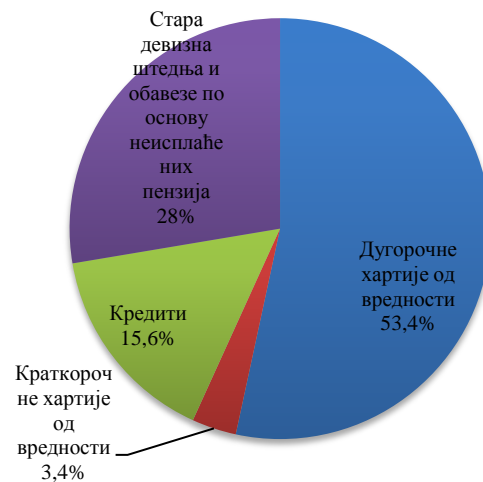
Графикон бр. 13

Учешће унутрашњег јавног дуга у укупном јавном дугу



Графикон бр. 14

Унутрашњи дуг по врсти задужења





Табела бр. 3

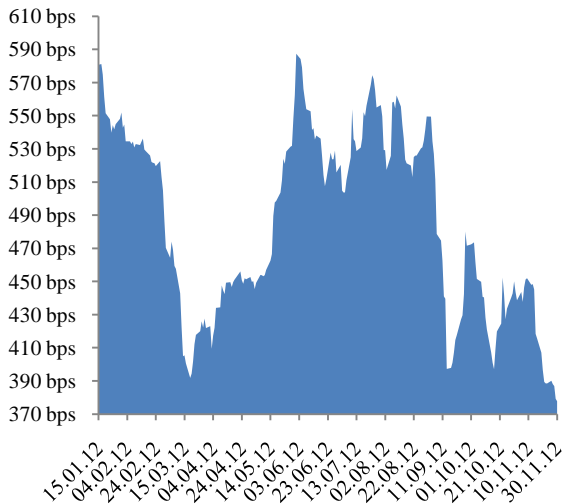
СПОЉНИ ДУГ – ЕМИТОВАНЕ ХАРТИЈЕ ОД ВРЕДНОСТИ

| Еврообвезница Републике Србије 2021 са "Тар" емисијом |
|---|
| Емитент: Министарство финансија и привреде Републике Србије |
| Кредитни рејтинг: BB- (S&P); BB- (Fitch) |
| Датум доспећа: 28. септембар 2021. године |
| Купон: 7,25% са полугодишњом исплатом |
| *Обим емисије: USD 2,0 млрд |
| **Захтевана стопа приноса: 6,625% |
| Куповна цена: 104,179 |
| Разлика у односу на референтну доларску обвезницу: 497,0 б.п. |
| Датум аукције: 27. септембар 2012. године |
| Листинг: Лондонска берза |
| *Примарна емисија USD 1,0 млрд 21.9.2011.; Ре-отварање 27.9.2012. USD 1,0 млрд. **Захтевана стопа приноса на ре-отварању емисије. |

| Цена и принос до доспећа српске еврообвезнице 2021 | | | | |
|--|-------------------|----------------------------|--------------------------|-----------------------------|
| Датум | Цена на затварању | Средњи принос до доспећа % | Месечна промена цене у % | Месечна промена приноса у % |
| 30.11.2012 | 112,88 | 5,393 | 5,3% | -12,9% |
| 31.10.2012 | 107,15 | 6,191 | 1,0% | -2,5% |
| 28.09.2012 | 106,09 | 6,349 | 4,7% | -9,9% |
| 31.08.2012 | 101,36 | 7,044 | -0,5% | 1,1% |
| 31.07.2012 | 101,90 | 6,964 | -1,1% | 2,4% |
| 29.06.2012 | 103,01 | 6,803 | 2,6% | -5,3% |
| 31.05.2012 | 100,45 | 7,181 | -4,9% | 11,5% |
| 30.04.2012 | 105,63 | 6,441 | -0,1% | 0,2% |
| 30.03.2012 | 105,76 | 6,429 | 4,2% | -8,5% |
| 29.02.2012 | 101,52 | 7,029 | 2,0% | -3,9% |
| 31.01.2012 | 99,53 | 7,316 | 2,3% | -4,4% |
| 30.12.2011 | 97,28 | 7,650 | | |

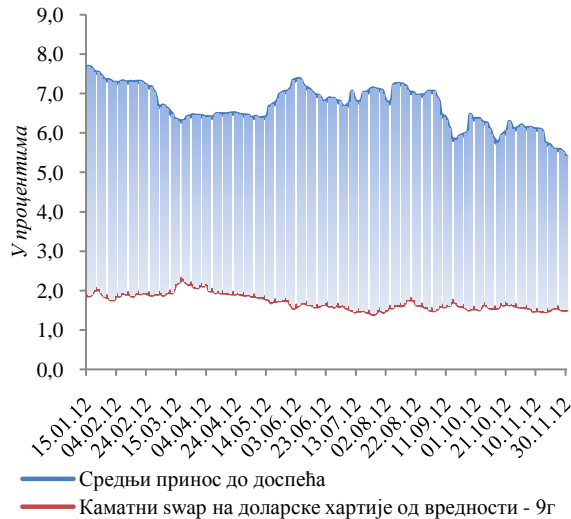
Разлика у приносу Еврообвезница 2021 и референтне обвезнице деноминване у валути долар

Графикон бр. 15



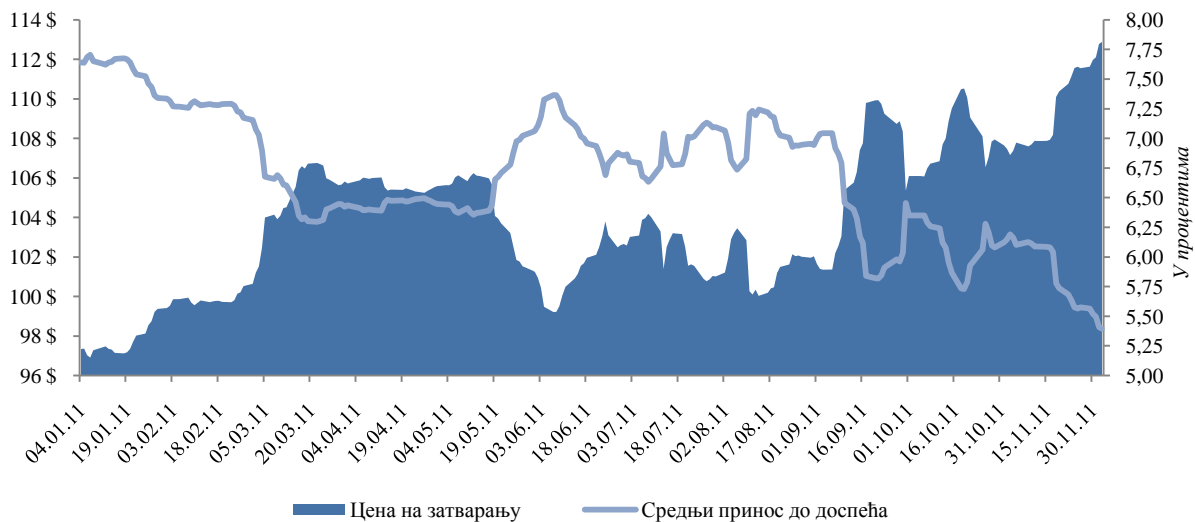
Однос приноса на Еврообвезнице 2021 Републике Србије и каматног swar-а адекватне рочности за валуту долар

Графикон бр. 16



Графикон бр. 17

Крива цена/принос - Еврообвезнице 2021 Републике Србије

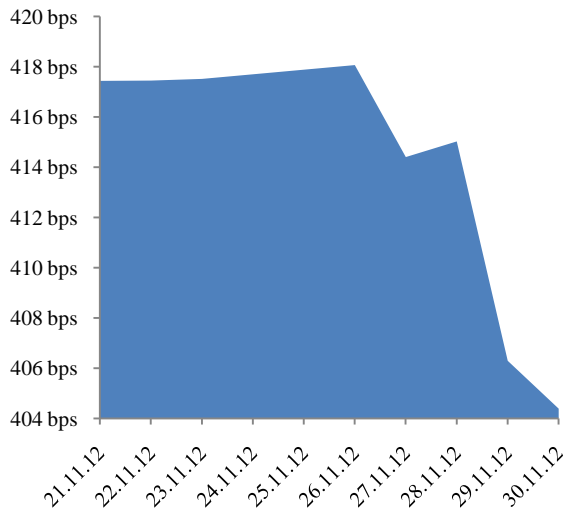


Табела бр. 4

| Еврообвезница Републике Србије 2017 | |
|--|--|
| Емитент: | Министарство финансија и привреде Републике Србије |
| Кредитни рејтинг: | BB- (S&P); BB- (Fitch) |
| Датум доспећа: | 21. новембар 2017. године |
| Купон: | 5,25% са полугодишњом исплатом |
| Обим емисије: | USD 750,0 милиона |
| Захтевана стопа приноса: | 5,45% |
| Куповна цена: | 99,135 |
| Разлика у односу на референтну доларску обвезницу: | 482,5 б.п. |
| Датум аукције: | 14. новембар 2012. године |
| Листинг: | Лондонска берза |

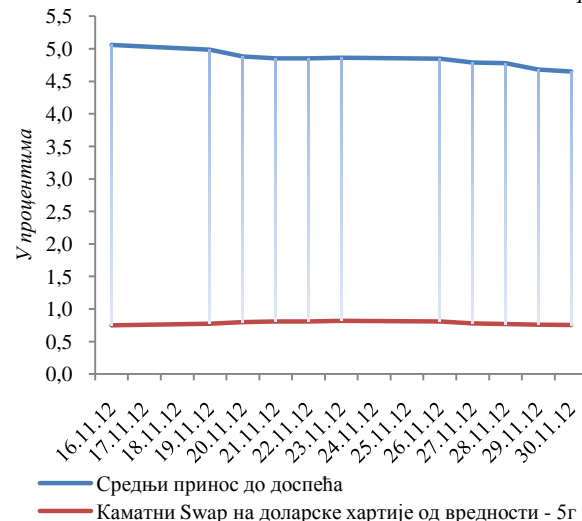
Разлика у приносу Еврообвезница 2017 и референтне обвезнице деноминоване у валути долар

Графикон бр. 18



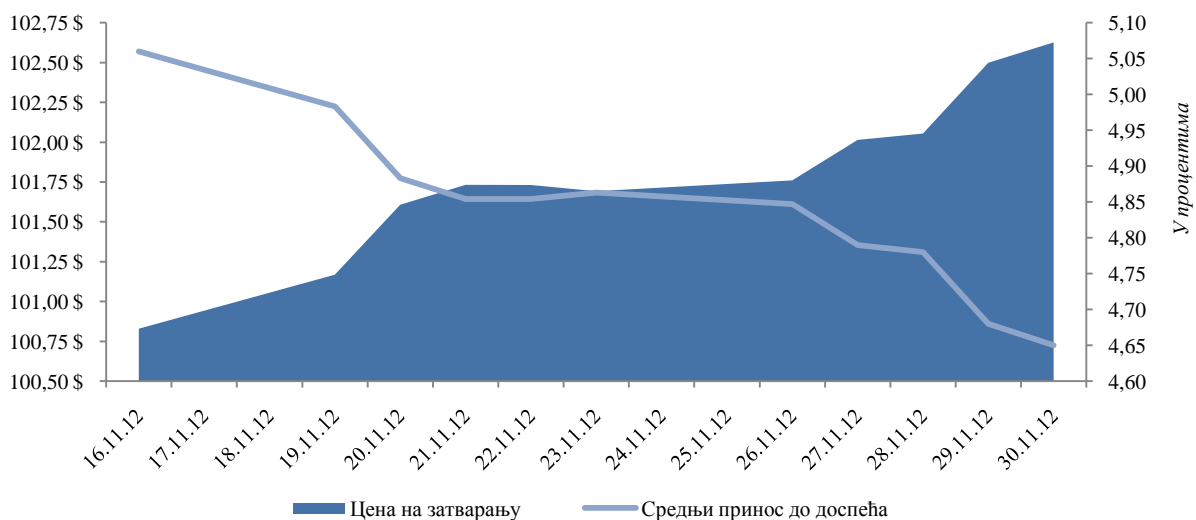
Однос приноса на Еврообвезнице 2017 Републике Србије и каматног swar-а адекватне рочности за валуту долар

Графикон бр. 19



Графикон бр. 20

Крива цена/принос - Еврообвезнице 2017 Републике Србије

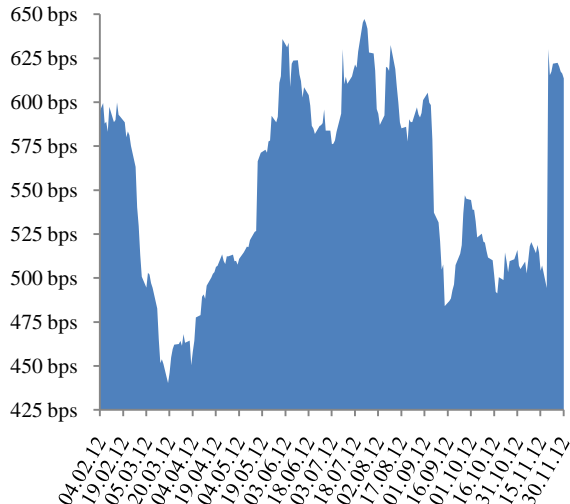


Табела бр. 5

| АМОРТИЗАЦИОНА ОБВЕЗНИЦА - ЛОНДОНКИ КЛУБ ПОВЕРИЛАЦА (УСД) | | | | |
|--|-------------------|----------------------------|--------------------------|-----------------------------|
| Датум аукције | Датум доспећа | Номинална вредност | Дисконтна вредност | Купонска стопа |
| 01.10.2004 | 01.11.2024 | 1.080.000.000 | 972.000.190 | 6,75% |
| Средња цена и принос до доспећа српске Лондонски клуб | | | | |
| Датум | Цена на затварању | Средњи принос до доспећа % | Месечна промена цене у % | Месечна промена приноса у % |
| 30.11.2012 | 101,75 | 6,536 | 2,2% | -4,0% |
| 31.10.2012 | 99,53 | 6,808 | 1,1% | -1,9% |
| 28.09.2012 | 98,47 | 6,939 | 2,2% | -3,8% |
| 31.08.2012 | 96,31 | 7,210 | 0,5% | -0,7% |
| 31.07.2012 | 95,87 | 7,263 | -0,7% | 1,3% |
| 29.06.2012 | 96,56 | 7,173 | 1,1% | -1,8% |
| 31.05.2012 | 95,52 | 7,304 | -3,1% | 5,5% |
| 30.04.2012 | 98,56 | 6,924 | -1,0% | 1,8% |
| 30.03.2012 | 99,56 | 6,802 | 2,1% | -3,5% |
| 29.02.2012 | 97,51 | 7,049 | 3,1% | -4,9% |
| 31.01.2012 | 94,60 | 7,410 | 0,2% | -0,3% |
| 30.12.2011 | 94,38 | 7,436 | | |

Разлика у приносу обвезнице Лондонског клуба и референтне обвезнице деноминоване у валути долар

Графикон бр. 21



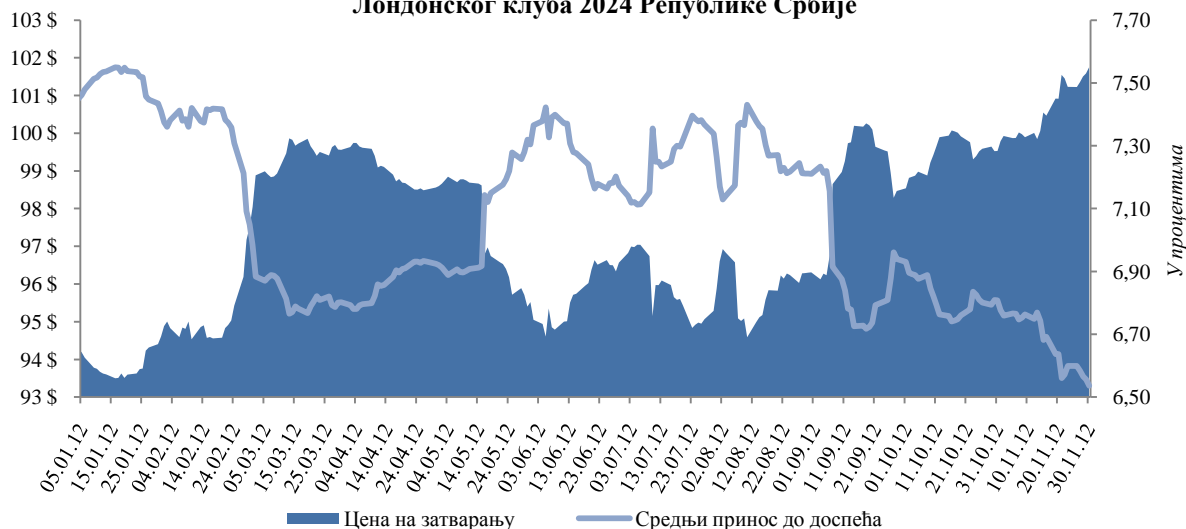
Однос приноса на обвезнице Лондонског клуба Републике Србије и каматног свар-а адекватне рочности за валуту долар

Графикон бр. 22



Графикон бр. 23

Крива цена/принос - Амортизационе обвезнице Лондонског клуба 2024 Републике Србије



Табела бр. 5

АНАЛИЗА УКУПНОГ СПОЉНОГ ЈАВНОГ ДУГА

У хиљадама

| Станје спољног јавног дуга валута EUR | | | Станје спољног јавног дуга валута EUR | | |
|--|--------------------------|------------------|--|--------------------------|------------------|
| Назив Кредитора | | | Назив Кредитора | | |
| 1 | EBRD | 21.461 | 1 | KfW | 62.486 |
| 2 | CEB | 45.492 | 2 | EUROFIMA | 112.467 |
| 3 | ММФ | 458.462 | 3 | *Укупно остали повериоци | 276.326 |
| 4 | EIB | 552.484 | 4 | EU 225 | 179.037 |
| 5 | IDA | 527.517 | 5 | EBRD | 354.045 |
| 6 | *Укупно остали повериоци | 572.723 | 6 | EIB | 867.772 |
| 7 | Кредити страних влада | 774.878 | | УКУПНО | 1.852.132 |
| 8 | Лондонски клуб | 661.969 | | | |
| 9 | Еврообвезнице РС | 2.115.547 | | | |
| 10 | IBRD | 1.468.769 | | | |
| 11 | Париски клуб | 1.487.796 | | | |
| | УКУПНО | 8.687.098 | | | |

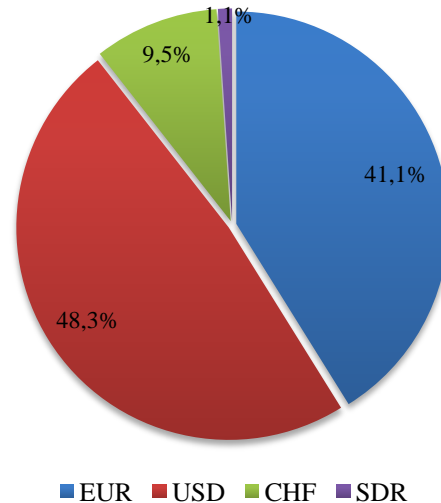
Графикон бр. 24

Структура спољног јавног дуга



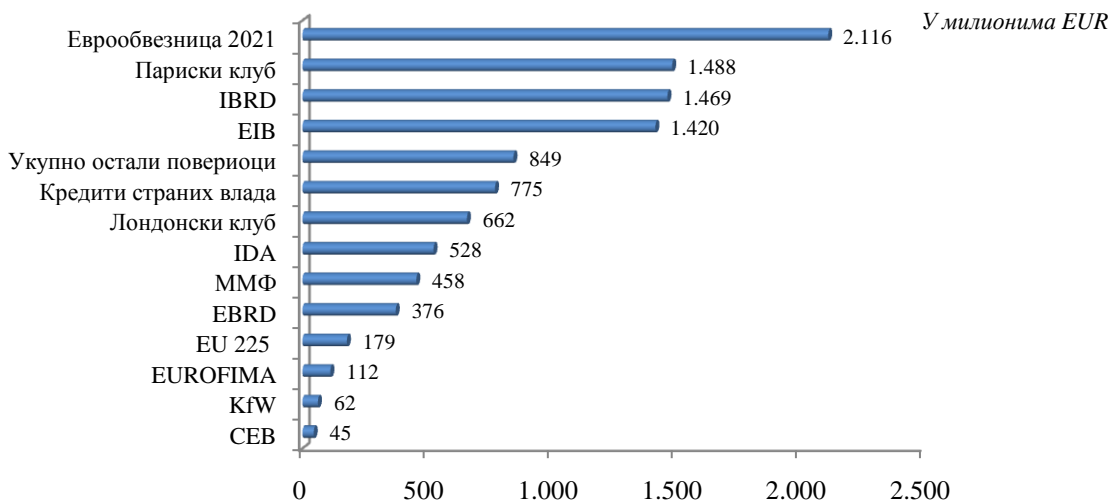
Графикон бр. 25

Валутна структура спољног јавног дуга



Графикон бр. 26

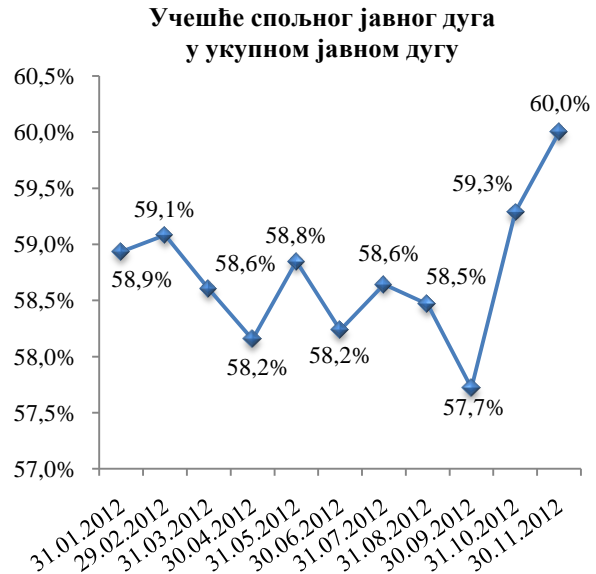
Преглед поверилаца спољног дуга



Графикон бр. 27



Графикон бр. 28



УПОРЕДНА АНАЛИЗА ЈАВНОГ ДУГА

Табела бр. 6

Динамика јавног дуга

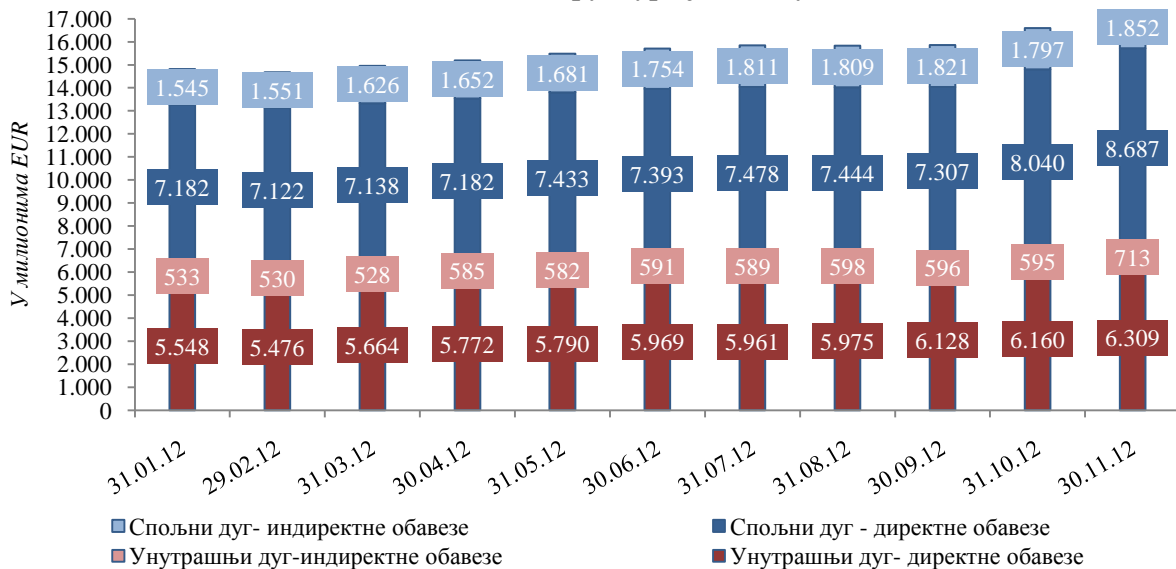
У милионима ЕУР

| Датум | Унутрашњи дуг | | Спољни дуг | | Јавни дуг |
|------------|------------------|--------------------|------------------|--------------------|-----------|
| | Директне обавезе | Индиректне обавезе | Директне обавезе | Индиректне обавезе | |
| 31.01.2012 | 429,6 | -2,8 | -57,0 | -28,7 | 341,1 |
| 29.02.2012 | -72,1 | -2,8 | -60,0 | 5,5 | -129,3 |
| 31.03.2012 | 187,6 | -2,5 | 16,5 | 75,6 | 277,3 |
| 30.04.2012 | 108,8 | 57,2 | 43,7 | 26,2 | 236,0 |
| 31.05.2012 | 17,8 | -2,8 | 250,7 | 28,1 | 293,9 |
| 30.06.2012 | 179,2 | 8,6 | -39,1 | 73,2 | 221,8 |
| 31.07.2012 | -8,0 | -1,7 | 84,2 | 56,9 | 131,4 |
| 31.08.2012 | 13,7 | 9,0 | -33,6 | -2,1 | -13,0 |
| 30.09.2012 | 153,3 | -1,5 | -137,3 | 12,2 | 26,6 |
| 31.10.2012 | 31,8 | -1,4 | 732,9 | -23,3 | 740,1 |
| 30.11.2012 | 148,6 | 118,3 | 647,4 | 54,7 | 969,0 |

*Промене су исказане у односу на претходни месец.

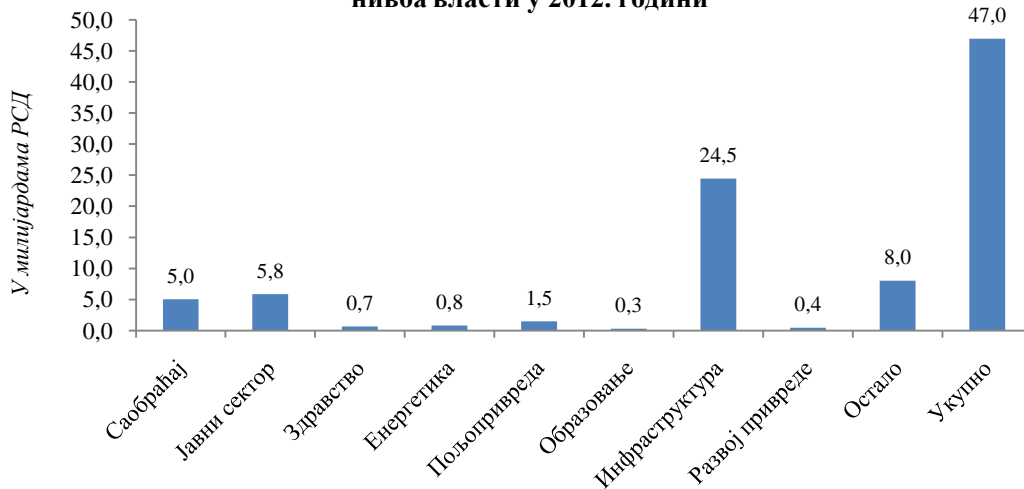
Графикон бр. 29

Стање и структура јавног дуга



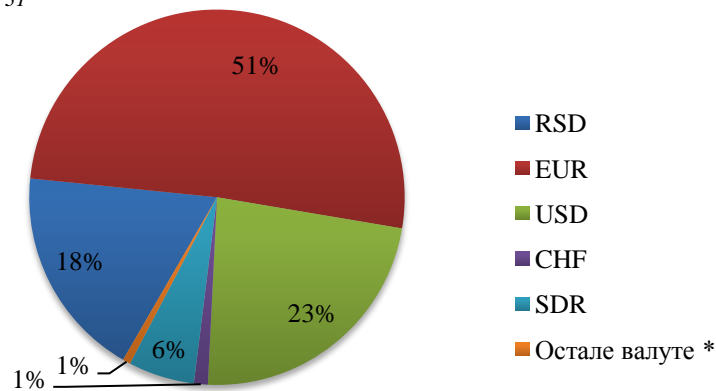
Графикон бр. 30

Преглед пројектних зајмова централног
нивоа власти у 2012. години



Валутна структура јавног дуга

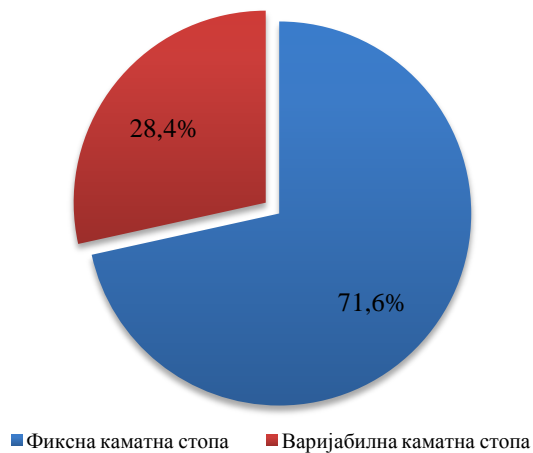
Графикон бр. 31



Структура каматних стопа јавног дуга

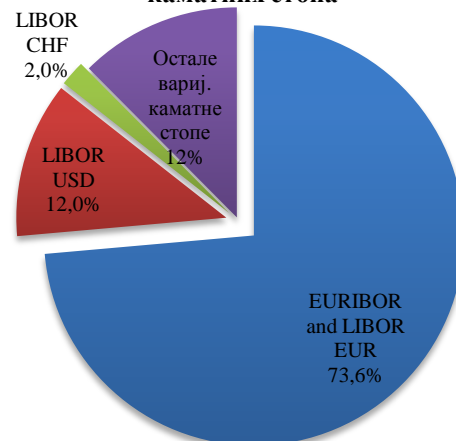
Графикон бр. 32

Структура каматних стопа



Графикон бр. 33

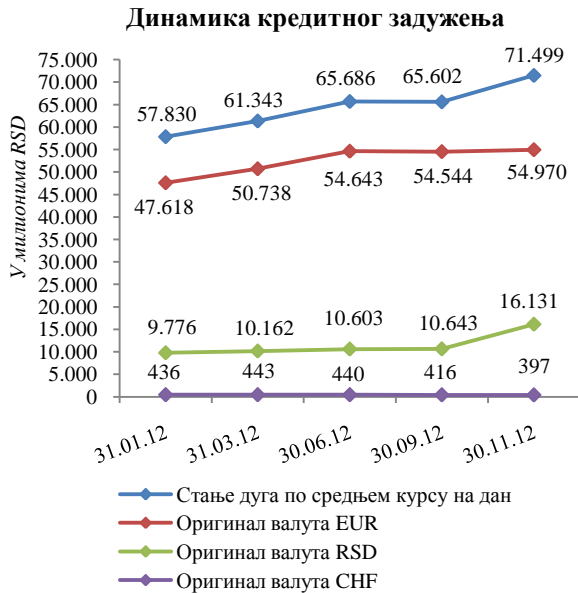
Структура варијабилних
каматних стопа



АНАЛИЗА КРЕДИТНОГ ЗАДУЖЕЊА ЈЕДИНИЦА ЛОКАЛНЕ САМОУПРАВЕ

Динамика кредитног задужења јединица локалне самоуправе

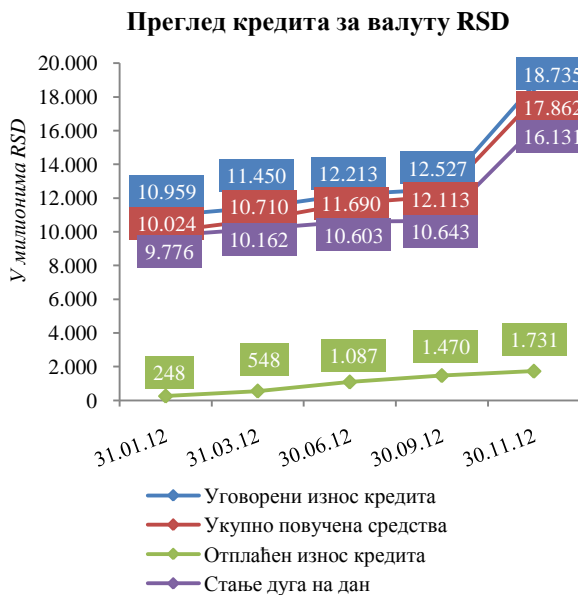
Графикон бр. 34



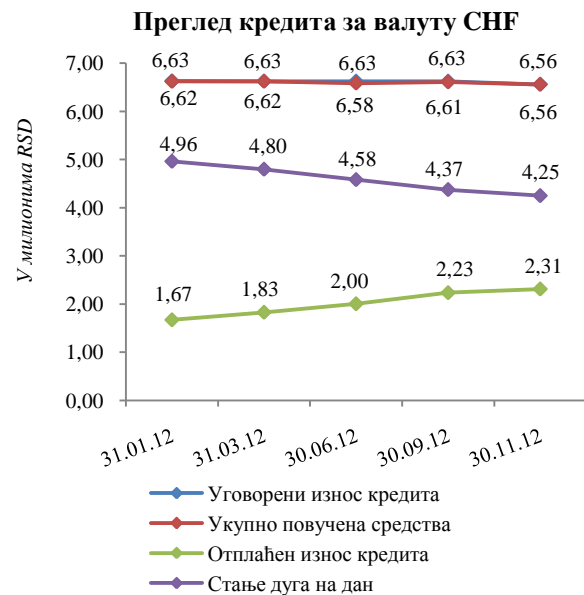
Графикон бр. 35



Графикон бр. 36

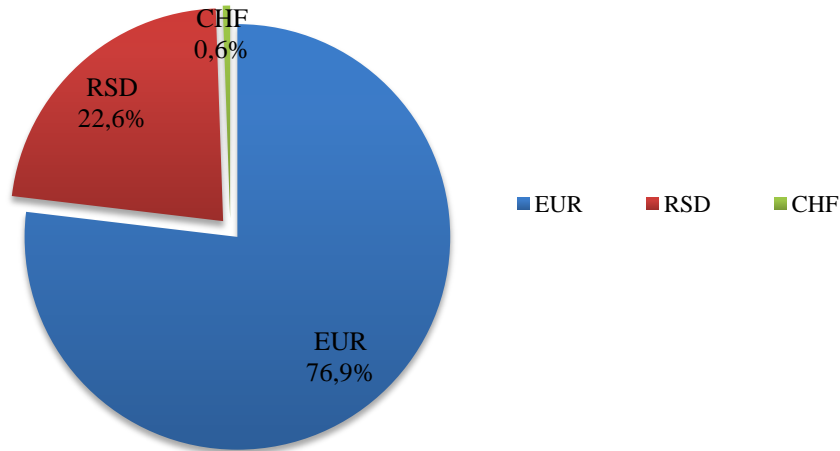


Графикон бр. 37



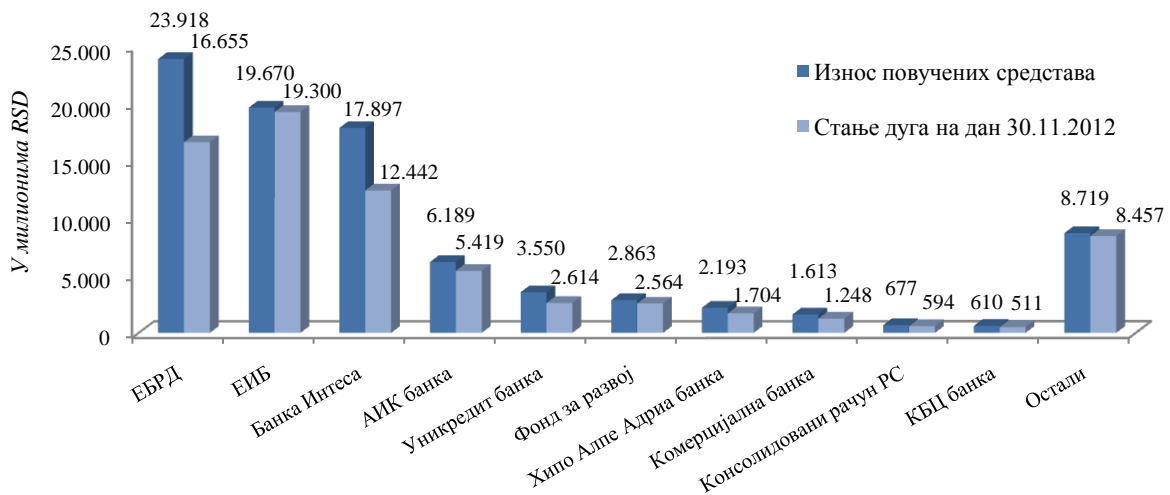
Графикон бр. 38

Валутна структура кредитног задужења јединица локалне самоуправе



Графикон бр. 39

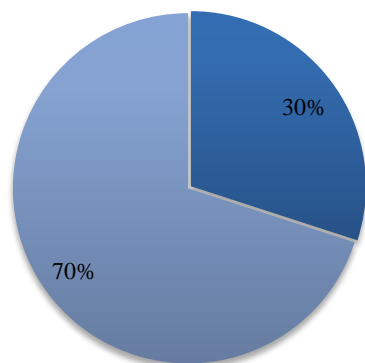
Преглед 10 највећих кредитора



Структура каматних стопа јединица локалне самоуправе

Графикон бр. 40

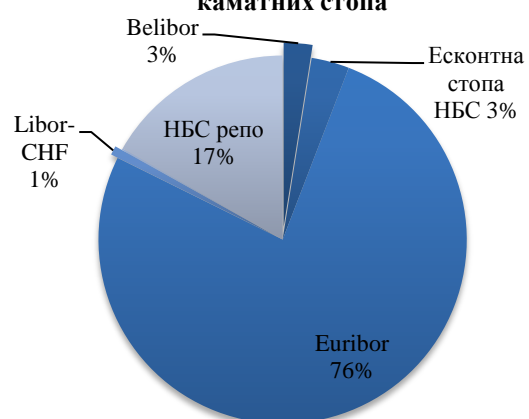
Структура каматних стопа



■ Фиксна каматна стопа ■ Варијабилна каматна стопа

Графикон бр. 41

Структура варијабилних каматних стопа





КРЕДИТНИ РЕЈТИНГ РЕПУБЛИКЕ СРБИЈЕ – Credit Default SWAP

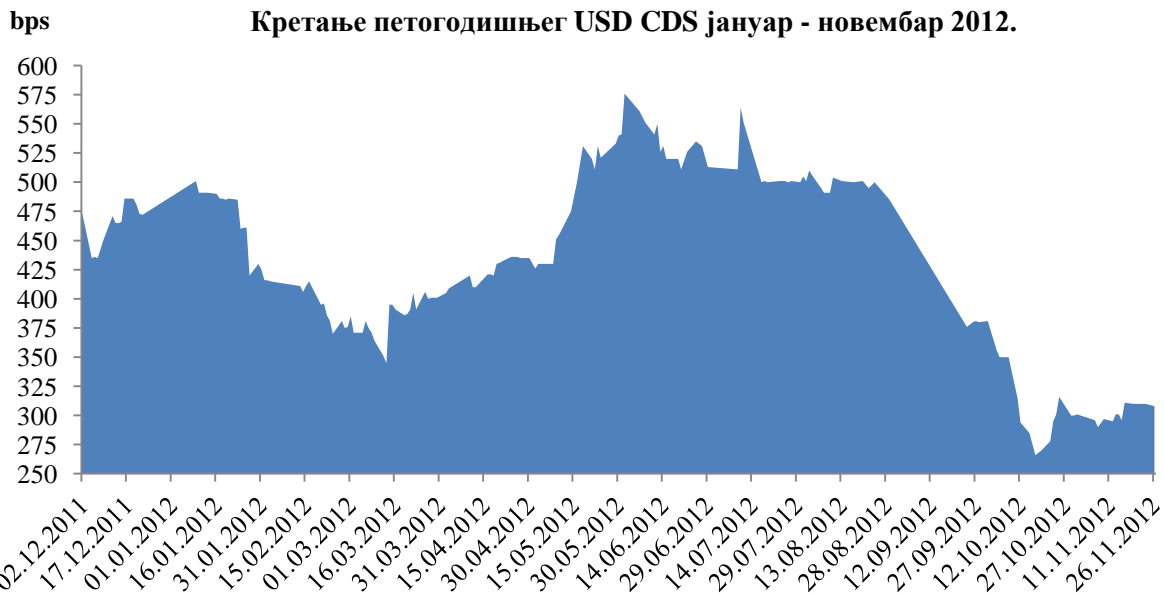
Табела бр. 7

Ниво CDS на дан 30.11.2012. године за земље SOVX СЕЕМЕА

| Индекси | Ранг (Moody's; S&P; Fitch) | Текућа цена | Тражња | Понуда | Дневна промена | Недељна промена | 6 месечна промена | Годишња промена |
|-------------------|----------------------------|-------------|------------|------------|----------------|-----------------|-------------------|-----------------|
| SOVX СЕЕМЕА* | - | 169 | 168 | 170 | - | -8 | -185 | -181 |
| SOVX Western | - | 105 | 101 | 110 | - | -8 | -223 | -251 |
| Земље | | | | | | | | |
| Бугарска | Ваа2/BBB/BBB- | 107 | 113 | 102 | -2 | -4 | -274 | -293 |
| Чешка | A1/AA-/A+ | 68 | 70 | 66 | -2 | -6 | -72 | -107 |
| Естонија | A1/AA-/A+ | 75 | 76 | 75 | 2 | 2 | -45 | -102 |
| Хрватска | Ваа3/BBB-/BBB- | 247 | 253 | 242 | 7 | -6 | -316 | -298 |
| Мађарска | Ва1/BB+/BB+ | 291 | 297 | 284 | 1 | -9 | -338 | -293 |
| Казахстан | WR/BBB+/BBB | 149 | 152 | 146 | -1 | -11 | -131 | -128 |
| Литванија | Ваа1/BBB/BBB | 106 | 110 | 103 | -1 | -8 | -202 | -239 |
| Летонија | Ваа3/BBB-/BBB- | 119 | 124 | 114 | 1 | -6 | -211 | -219 |
| Пољска | A2/A-/A- | 85 | 88 | 83 | 0 | -3 | -194 | -190 |
| Румунија | Ваа3/BB+/BBB- | 224 | 230 | 217 | 2 | -5 | -248 | -221 |
| Русија | Ваа1/BBB/BBB | 136 | 138 | 135 | -1 | -10 | -144 | -108 |
| Словачка | A2/A/A+ | 99 | 102 | 96 | 0 | -3 | -182 | -191 |
| Турска | Ва1/BB/BB+ | 131 | 132 | 129 | -1 | -13 | -172 | -147 |
| Украјина | B2/BB/B | 595 | 607 | 583 | 0 | -64 | -311 | -255 |
| Јужноафричка Реп. | A3/BBB+/BBB+ | 150 | 151 | 148 | 0 | -14 | -56 | -48 |
| Србија | NR/BB-/BB- | 308 | 333 | 283 | -2 | -3 | -68 | -172 |

* SOVX СЕЕМЕА бележи кредитни ризик 15 земаља из групе СЕЕМЕА (централна и источна Европа, блиски исток и Африка)

Графикон бр. 42



КОНТАКТ

Министарство финансија Републике Србије – Управа за јавни дуг, Поп Лукина 7 – 9
Београд, тел: +381 11 3202 461, www.javnidug.gov.rs; www.publicdebt.gov.rs;

front.office@javnidug.gov.rs

Bloomberg page <RSMF> <GO>

ЛИНКОВИ

- Народна банка Републике Србије www.nbs.rs;
- Министарство финансија и привреде Републике Србије www.mfp.gov.rs;
- Народна скупштина Републике Србије www.parlament.gov.rs;
- Влада Републике Србије www.srbija.gov.rs;
- Републички завод за статистику www.stat.gov.rs;
- Београдска Берза www.belex.rs;
- Министарство финансија – Управа за трезор www.trezor.gov.rs;
- Фискални савет Републике Србије www.fiskalnisavet.rs;

